

CARDIAU POST
POSTCARDS
LGC
NLW



Ffoto LGC 2307 (cyfeiriad: 199600188/2)
NLW Photo Album 2307

CARDIAU POST

Mae casgliad cardiau post Llyfrgell Genedlaethol Cymru erbyn hyn yn cynnwys dros ugain mil o gardiau o Gymru ac y mae'n tyfu'n barhaol drwy roddion, cymynroddion a phryniadau achlysurol. Mae mwyafrif y cardiau yn rhai **topograffig** ac maent wedi eu cynhyrchu gan amrywiaeth eang o gyhoeddwr cenedlaethol, rhanbarthol a lleol. Mae categorïau eraill yn cynnwys cardiau celf, hiwmor, gwleidyddol a cardiau modern.

Mae llawer ohonynt yn enghreifftiau o gynnyrch masnachol ffotograffwyr. Mae eu casgliadau i'w gweld yn Ystafell Ddarllen y De, Llyfrgell Genedlaethol Cymru. Tair engrhaifft yw **P.B. Aberly** o **Lanelwedd**, **Arthur Lewis** o **Aberystwyth** ac **Excelsior Studios**. Bu i artistiaid Cymreig fel **Warren Williams** a chartwnyddion fel **Howard Lloyd Roberts** hefyd gyhoeddi eu gwaith ar gardiau post ac mae enghreifftiau o'u gwaith yn y casgliad.

'OES AUR Y CARDIAU POST', 1894-1919

Ymddangosodd cardiau post â llun am y tro cyntaf yn 1894, a gellir gweld rhai '**Cardiau Cwrt**' (Court Cards) cynnar o Gymru wedi eu dyddio yn fuan wedi hyn yn y casgliad. Daeth newidiadau pellach i reoliadau Swyddfa'r Post yn 1895 ac yn 1902 i gwblhau datblygiad y cerdyn post fel yr ydym yn ei adnabod heddiw. Roedd cael gwared o'r cefn un-darn yn 1902 yn hwb mawr i boblogrwydd y cerdyn post gan i hynny ganiatáu defnyddio hanner y cefn i'r neges yn lle ei ddefnyddio yn gyfan gwbl i'r

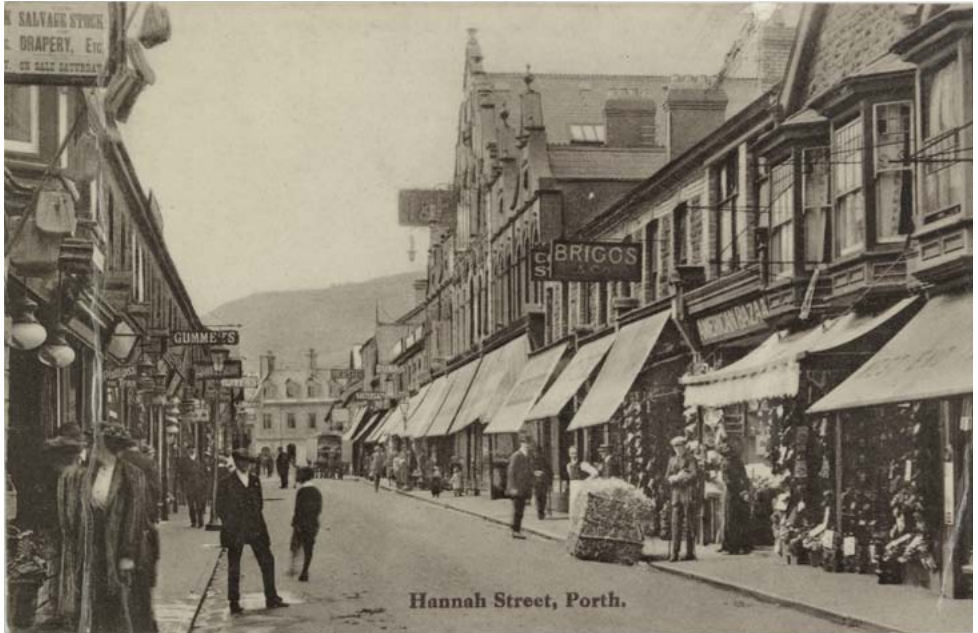
POSTCARDS

The National Library of Wales postcard collection now contains over twenty thousand cards of Wales and is continually growing through donations, bequests and occasional purchases. The cards are dominantly topographical and have been produced by a wide variety of national, regional and local publishers. Other categories include art-drawn cards, humour, politics and modern cards.

Many are examples of the commercial output of photographers whose collections may be viewed in the South Reading Room. **P.B. Aberly of Builth Wells**, **Arthur Lewis of Aberystwyth** and **Excelsior Studios** are but three examples. Welsh artists such as **Warren Williams** and cartoonists such as **Howard Lloyd Roberts** also had their work published on postcards and are represented in the collection.

'THE GOLDEN AGE OF POSTCARDS', 1894-1919

Picture Postcards first appeared in 1894 and some early '**Court Cards**' of Wales from shortly after this date are to be seen in the Collection. Further changes to Post Office regulations in 1895 and 1902 rendered the evolution of the picture postcard, as we know it today, complete. Abolition of the undivided back in 1902 greatly increased the popularity of postcards as it allowed one half of the reverse side to be used for the message instead of being used entirely for the address. Pictorial quality rapidly improved and photographic cards became more common.



Hannah Street, Porth.

Hannah Street, Porth, dechrau'r 20fed Ganrif Llyfr Ffoto LLGC 1756 (cyfeiriad: PG3801/124)
Hannah Street, Porth, early 20th Century NLW Photo Album 1756

cyfeiriad. Gwellodd safon y darluniau yn gyflym a daeth cardiau ffotograffig yn fwy cyffredin.

Nid oedd Cymru ar ei hôl hi'n mabwysiadu'r cerdyn post fel modd o gyfathrebu difyr. Gan iddo fod yn ffasiynol ar y cyfandir am beth amser cyn hyn, roedd casglu cardiau post wedi hen ddatblygu a llifodd llawer o gardiau deniadol wedi eu hargraffu yn dda ar bynciau di-ri ar y farchnad ym Mhrydain, llawer o'r cardiau gorau wedi eu hargraffu yn yr Almaen. Byddai **C.H. Dierks**, y ffotograffydd o Aberaeron, yn aml yn cael argraffu ei gardiau post yn yr Almaen. Cyn bo hir yr oedd gan bron bob teulu ei albwm cardiau post ei hun a threulid llawer i brynhawn Sul yn edrych ar y cynnwys.

Wales did not lag behind in embracing the postcard both as a medium of communication and as a pastime. Having been a craze on the continent for some time, postcard collecting was well advanced and a flood of well-printed attractive cards on any number of subjects erupted onto the scene in Britain, many of the better cards being printed in Germany. **C.H. Dierks**, the Aberaeron photographer frequently had his postcards printed in Germany. Before long almost every family had its own postcard album and many a Sunday afternoon was spent viewing its contents. Enthusiasts would join mailing lists with the express intention of increasing the size of the collections. By 1909 over 800 million postcards were posted each year in Britain.

Byddai'r rhai brwd yn ymuno â rhestrau postio gyda'r bwriad pendant o chwyddo eu casgliadau. Erbyn 1909 roedd dros 800 miliwn o gardiau yn cael eu postio ym Mhrydain bob blwyddyn.

Daeth y cyfnod hwn i'w adnabod fel 'Oes Aur Cardiau Post' ac mae'r rhan fwyaf o'r cardiau yn y casgliad yn dyddio o'r cyfnod hwn. Byddai ffotograffwyr lleol mentrus yn cynhyrchu cardiau ar bob agwedd o fywyd y cyfnod – megis y **carnifal, capeli, eglwysi, gweithfeydd glo, llifogydd, tanau, pasiantau, gorsafoedd rheilffordd, diwygwyr ac ymweliadau brenhinol**. Mae'r llun o Hannah Street, Porth yn brysur a byrlymus, yn enghraifft wych o waith ffotograffydd lleol yn dyddio o tua 1900. Mae'n annhebyg fod llawer o ffotograffwyr proffesiynol yn gweithio yng Nghymru yn ugain mlynedd gyntaf y ganrif hon nad oeddent yn ymwneud â chynhyrchu cardiau post.

CARDIAU POST AR GYFER TWRISTIAID

Cynhyrchodd busnesau cyhoeddi mawr, fel **E.T.W. Dennis, Francis Frith, Judges a Valentines** i gyd lawer o gardiau o Gymru. Eu nod oedd darlunio'r agweddau o ardal a fyddai debycaf o apelio at dwristiaid - **tirluniau mynyddig, llynnoedd, cestyll a threfi glan-y-môr**. Mae **Aberystwyth, Y Bermo, Llandudno, Y Rhyl a Dinbych-y-Pysgod** wedi'u cynrychioli yn arbennig o dda, ac maent yn dangos yr ymwelydd Edwardaidd yn mwynhau ei hun. Mae'r llun o Signor Ferrari, a fu'n difyrru ymwelwyr â'i adar am dros ugain mlynedd, yn enghraifft wych o'r math.

Ar ôl 1919 collodd y cerdyn post rywfaint o'i boblogrwydd, yn bennaf yn sgil dyblu

This period became known as 'The Golden Age of Postcards' and it is from this era that the majority of cards in the collection date. Enterprising local photographers produced cards of every aspect of life at this time – **carnivals, chapels, churches, collieries, floods, fires, pageants, railway stations, revivalists and royal visits** are just some of the topics to be found in the collection. Busy, bustling Hannah Street, Porth, is a fine example of the work of a local photographer and dates from c.1900. It is unlikely that many professional photographers working in Wales in the first twenty years of this century were not involved in postcard production.

POSTCARDS FOR TOURISTS

Larger publishing concerns such as **E.T.W. Dennis, Francis Frith, Judges and Valentines** all produced many postcards of Wales. Their aim was subtly different as they wished to portray the aspects of a locality most likely to appeal to tourists – **mountain scenery, lakes, castles and seaside resorts**. **Aberystwyth, Barmouth, Llandudno, Rhyl and Tenby** are particularly well represented and show the Edwardian holidaymaker at play. Signor Ferrari, who entertained visitors for over twenty years with his birds, is a fine example of the genre.

After 1919 the postcard decreased in popularity, largely as a result of a doubling in the postage rate and the increasing availability of the telephone, not to mention the aftermath of World War One. Postcards did not fully lose their grip on the populace and the Library collection contains postcards of **topographic views** right up to the present day. Of particular note is an almost complete set of **Judges** sepia photographic Views of Wales issued prior to 1939.

cyfraddau'r post a'r ffaith bod y teleffon yn dod yn fwy poblogaidd, heb sôn am ganlyniadau'r Rhyfel Byd Cyntaf. Ni cholodd cardiau post eu gafael ar y boblogaeth yn llwyr ac y mae casgliad y Llyfrgell yn cynnwys cardiau post yn dangos golygfeydd topograffig hyd at heddiw. Dylid nodi yn arbennig set sepia (bron yn gyflawn) o olygfeydd ffotograffig o Gymru a gyhoeddwyd gan **Judges** cyn 1939.

CARDIAU POST DIGRI

Nid yw cardiau post wedi eu cyfyngu i olygfeydd topograffig yn unig. Mae gan y Llyfrgell amrywiaeth eang o gardiau post ar bynciau eraill. Yr oedd

David Lloyd George, Cymro enwocaf ei gyfnod, yn bwnc poblogaidd i gyhoeddwy'r cardiau post, a cheir nifer o bortreadau ohono. Hefyd, oherwydd iddo gyflwyno'r Ddeddf Yswiriant Cenedlaethol yn 1911, mae llawer o gardiau digrif a dychanol ohono. Yn aml iawn dibynnai cardiau digrif eraill, gan gynnwys y rhai gan **Howard Lloyd Roberts**, ar yr iaith Gymraeg ac enwau lleoedd am eu digrifwch. Fel y gellir disgwyl, mae gorsaf rheilffordd Llanfair P.G. yn ffefryn. Dylid nodi yn arbennig gardiau gan **Y Brodyr Thomas o Everton**, Lerpwl, yr oedd eu cardiau ymhlith y rhai cyntaf i gael cefnau wedi'u hargraffu yn Gymraeg.

Y CERDYN POST HEDDIW

Ers y 1980au mae'r cerdyn post wedi gweld adfywiad. Mae amrywiaeth eang o gardiau ar gael erbyn hyn yn darlunio agweddau o fywyd yng Nghymru heddiw. Dylid nodi yn arbennig y gyfres o gardiau gan **Patricia Aithie (Ffotograff)**, **Janet Baxter (Cymrig Cards)**, **Jeremy Moore (Cymru Wylt)** a **Ron Davies**.

HUMOROUS POSTCARDS

Postcards are not confined simply to topographic views and the Library has a wide variety of postcards on other subjects.

David Lloyd George, the prominent Welshman of his time was a popular subject for postcard publishers, both for portraits, and because of his introduction of the National Insurance Act in 1911, many humorous and satirical cards. Other humorous cards, including those by **Howard Lloyd Roberts**, frequently drew their humour from the **Welsh language and place-names**. The railway station at Llanfair P.G. is a predictable favourite. Of particular note are cards by **Thomas Bros.** of **Everton**, Liverpool whose cards were amongst the first to have the backs printed in Welsh.

THE POSTCARD TODAY

Since the 1980s the postcard has been enjoying a renaissance. A wide variety of cards depicting aspects of life in Wales today are now available. Of particular note are the series of cards by **Patricia Aithie (Ffotograff)**, **Janet Baxter (Cymrig Cards)**, **Jeremy Moore (Wild Wales)** and **Ron Davies**. Like their Edwardian counterparts these photographers have chosen the picture postcard as a commercial outlet. These cards also chart a further stage in the development of the picture postcard as an art form. In many of the cards the scene itself shares, or is even secondary to, the artistic vision of the photographer. Other modern cards produced by a variety of individuals, groups and institutions have also been added to the collection and depict themes including the works of **artists and craftspeople, wildlife, railways and public buildings**.

Fel eu rhagflaenwyr Edwardaidd y mae'r ffotograffwyr hyn wedi dewis y cerdyn post fel agoriad masnachol. Y mae'r cardiau hyn hefyd yn cofnodi cam pellach yn natblygiad y cerdyn post fel math o gelfyddyd.

Also worthy of note are the albums of postcards on themes such as **actors** and **actresses**, **cats**, **churches** and **chapels** etc. that have been donated to the Library over the years.



Stryd y Brenin, Aberhonddu, tua'r flwyddyn 1934 Llyfr Ffoto LLGC 1371 (cyfeiriad: PZ 5912/26)
King Street, Brecon, c. 1934 NLW Photo Album 1371

Mewn llawer o'r cardiau y mae'r olygfa ei hun yn rhannu, neu hyd yn oed yn ail i, weledigaeth artistig y ffotograffydd. Y mae cardiau modern eraill, wedi eu cynhyrchu gan unigolion, grwpiau a sefydliadau, hefyd wedi eu hychwanegu at y casgliad ac maent yn darlunio themâu sydd yn cynnwys gweithiau artistiaid a chrefftwyr, bywyd gwyllt, rheilffyrdd ac adeiladau cyhoeddus.

Hefyd yn haeddu sylw mae'r albymau o gardiau post ar themâu fel actorion ac actoresau, cathod, eglwysi a chapeli ac ati, a roddwyd i'r Llyfrgell dros y blynyddoedd.

MYNEDIAD I'R CASGLIAD

Er mwyn cyfeirio atynt yn hawdd rhennir cardiau topograffig yn ôl yr hen siroedd Cymreig ac maent ar gael i'w gweld gan ddarllenwyr. Y mae nifer y cardiau yn amrywio'n fawr o sir i sir. Er enghraifft y mae dros 3,400 o gardiau o Sir Gaernarfon, ond dim ond tua 350 o gardiau o Sir Faesyfed. Gan ei bod yn ardal dwristaidd, yr oedd Sir Gaernarfon yn llawer mwy poblogaidd gyda chynhyrchwyr cardiau post na chefn gwlad Sir Faesyfed. Mae cynrychiolaeth dda o Sir Aberteifi a Sir Feirionnydd hefyd.

Er mwyn darganfod pa gardiau post sydd yn y Llyfrgell, dylech edrych trwy'r catalog cyflawn sydd ar gael arlein – <http://cat.llgc.org.uk>.

Mae rhywfaint o'r deunydd wedi ei ddigido ac mae ar gael ar ein gwefan e.e. cardiau post yn cofnodi ffrwydrad ofnadwy ym mhwl yr Universal, Senghennydd, 1919 – www.llgc.org.uk/index.php?id=senghennydddisaster.

ACCESS TO THE COLLECTION

For ease of reference the topographical cards have been sorted according to the respective old Welsh counties and are available for viewing by readers. The number of cards varies widely from county to county. For example there are over 3,400 cards of Caernarfonshire but only c.350 cards of Radnorshire. Caernarfonshire being a tourist area was far more popular with postcard producers than rural Radnorshire. Cardiganshire and Merioneth are also well represented.

To discover which postcards are available at the Library, you should consult the full catalogue which is available online – <http://cat.llgc.org.uk>.

Some material has been digitised and is available on our website e.g. postcards recording the terrible explosion at the Universal pit, Senghennydd, 1919 – www.llgc.org.uk/index.php?id=senghennydddisaster.

www.llgc.org.uk
gofyn@llgc.org.uk
enquiry@llgc.org.uk
t: 01970 632800